



JLAB AUDIO  
ÉCOUTEURS  
JBUDS AIR

**Nous vous remercions d'avoir choisi le produit JLab Audio!  
Nous sommes fiers de nos produits et croyons entièrement en eux.**



#### VOTRE GARANTIE

Toutes les réclamations de garantie sont soumises à l'autorisation de JLab Audio et à notre seule discrétion. Conservez votre preuve d'achat pour vous assurer une garantie totale.



#### NOUS CONTACTER

Contactez-nous à l'adresse [support@jlabaudio.com](mailto:support@jlabaudio.com) ou rendez-vous sur le site [intl.jlabaudio.com/contact](https://intl.jlabaudio.com/contact)

### INSCRIVEZ-VOUS DES AUJOURD'HUI

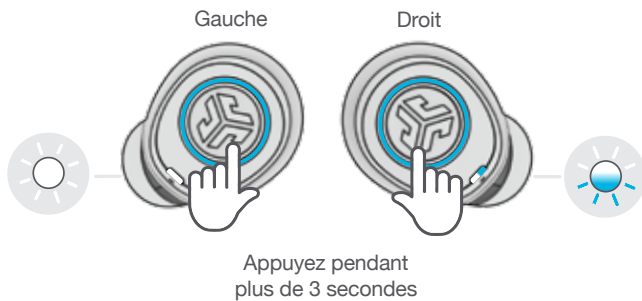
[intl.jlabaudio.com/register](https://intl.jlabaudio.com/register)

Mises à jour produits | Conseils  
FAQ et compléments

## CONFIGURATION INITIALE

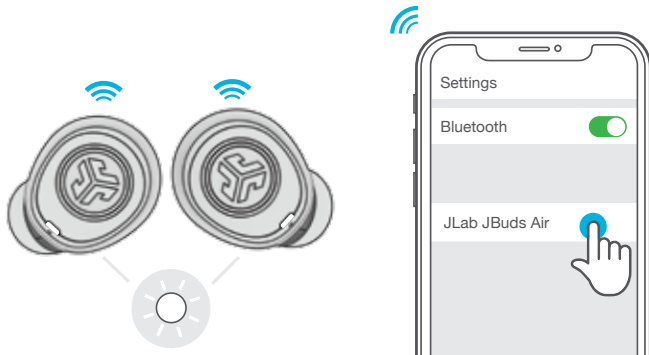
### 1 CONNEXION AUTOMATIQUE DES ÉCOUTEURS

Appuyez sur les deux boutons pendant plus de 3 secondes pour allumer les écouteurs. L'écouteur gauche s'allume en blanc fixe et l'écouteur droit clignote en bleu/blanc pour indiquer qu'ils sont prêts à être appairés à votre appareil.



### 2 CONNEXION AU BLUETOOTH

Sélectionnez « JLab JBuds Air » dans les réglages de votre appareil. Deux bips retentissent, puis les voyants blancs s'allument sans clignoter pour indiquer que vous êtes connecté.



### AJOUT DE NOUVEAUX APPAREILS / D'APPAREILS SUPPLÉMENTAIRES BLUETOOTH :

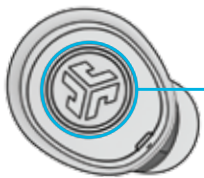
Éteignez la fonction Bluetooth sur les appareils précédemment connectés. Allumez la fonction Bluetooth sur le nouvel appareil. Retirez les écouteurs de l'étui. Les écouteurs passent automatiquement en mode d'appairage Bluetooth. Pour effectuer l'appairage, sélectionnez « JLab JBuds Air » dans les paramètres de votre appareil.

## FONCTIONS DES BOUTONS

ÉCOUTEUR  
GAUCHE



ÉCOUTEUR  
DROIT



### BAISSER LE VOLUME:

Appuyez une seule fois

### SIRI (iOS) OU « OK GOOGLE »

(ANDROID): Appuyez deux fois

### RETOURNER À LA PISTE

PRÉCÉDENTE: Appuyez pendant plus de 1 seconde

### MISE SOUS TENSION:

Appuyez pendant plus de 2 secondes

### MISE HORS TENSION:

Appuyez et pendant plus de 5 secondes

### MODIFIER LE RÉGLAGE D'ÉGALISATION:

Appuyez trois fois

### AUGMENTER LE VOLUME:

Appuyez une seule fois

### RÉPONDRE:

Appuyez une seule fois

### RACCROCHER:

Appuyez deux fois

### REJETER LES APPELS ENTRANTS:

Appuyez pendant plus de 1 seconde

### LECTURE / PAUSE:

Appuyez deux fois

### PASSER À LA PISTE SUIVANTE:

Appuyez pendant plus de 1 seconde

### MISE SOUS TENSION:

Appuyez pendant plus de 2 secondes

### MISE HORS TENSION:

Appuyez et pendant plus de 5 secondes

### MODIFIER LE RÉGLAGE

D'ÉGALISATION: Appuyez trois fois

## INSTRUCTIONS VOCALES

**MISE SOUS TENSION** = Signal sonore

**BLUETOOTH CONNECTÉ** = Deux Bips

**BATTERIE FAIBLE** = "Low battery" (Moins de 20%)

**HORS TENSION** = Signal sonore

## MODES SON EQ<sup>3</sup> PERSONNALISÉS

Appuyez 3 fois sur l'écouteur droit ou l'écouteur gauche pour obtenir différents réglages d'égalisation (JBuds Air fera défiler trois réglages d'égalisation).



**JLab SIGNATURE**  
(Un Bip)

Son signature JLab C3™ avec voix et basses amplifiées



**ÉQUILIBRÉ**  
(Deux Bips)

Son harmonieux sans amplification supplémentaire



**BASSES FRÉQUENCES**  
**AMPLIFIÉES** (Trois Bips)

Basses et extrêmes-graves amplifiés

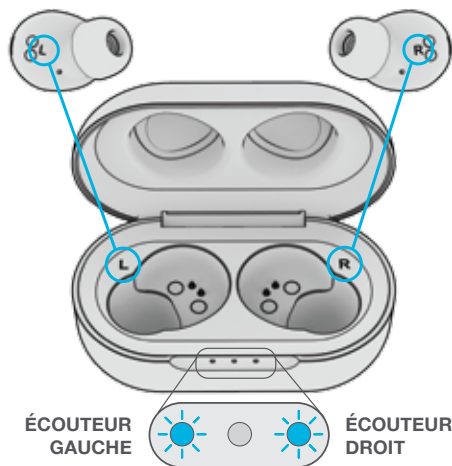
## CHARGEMENT DES ÉCOUTEURS

1

Placez les écouteurs dans l'étui de charge sur les lettres L et R correspondantes pour assurer un chargement correct.

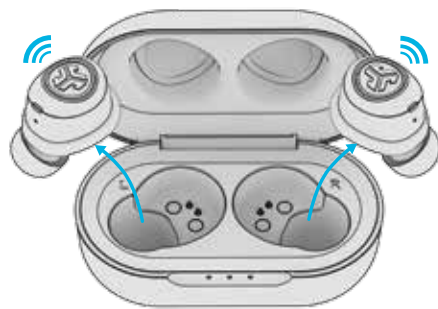
Les écouteurs s'éteignent automatiquement et commencent leur chargement.

Les voyants bleus indiquent que les écouteurs sont en charge et s'éteignent lorsqu'ils sont totalement chargés.



2

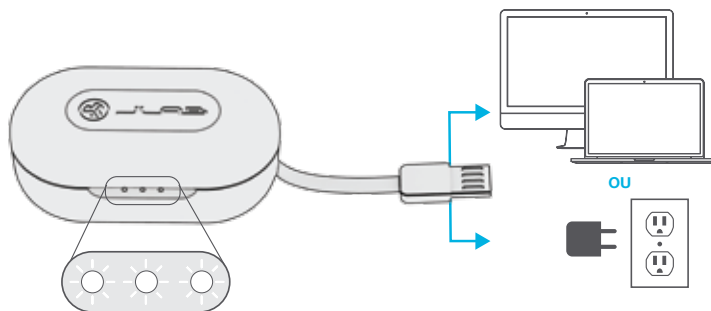
Lorsque les écouteurs sont retirés de l'étui, ils s'allument automatiquement et se reconnectent à votre appareil.



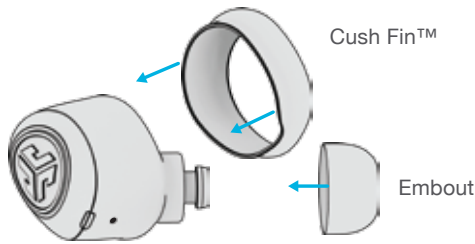
## ÉTUI DE CHARGE

Connectez les JBuds Air à un ordinateur ou à un appareil ayant une sortie USB de 5V 1A (ou inférieure).

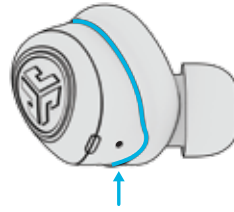
Les LED clignotent en blanc pendant la charge puis s'allument en blanc fixe pour indiquer une charge complète.



## POSE



Essayez les Cush Fins optionnels et tous les embouts d'oreille pour trouver les plus adaptés et les plus étanches.

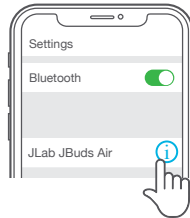


Le Cush Fin doit être aligné en positionnant le contour autour du trou du microphone.

## DÉPANNAGE

### PAS DE SON DANS L'ÉCOUTEUR GAUCHE OU ÉCOUTEURS DÉCONNECTÉS L'UN DE L'AUTRE (RÉINITIALISATION MANUELLE)

- 1 Saisissez les réglages de votre appareil Bluetooth et oubliez le JBuds Air.



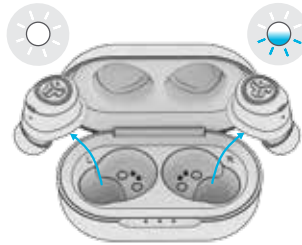
- 2 Ouvrez l'étui de charge et laissez les deux écouteurs à l'intérieur. Commencez par UN écouteur : appuyez rapidement quatre fois sur le bouton. Le voyant clignote en bleu, puis reste allumé en bleu, sans clignoter. Laissez les écouteurs dans l'étui de charge.



- 3 Répétez l'opération avec l'autre écouteur. Appuyez rapidement quatre fois sur le bouton. Le voyant clignote en bleu, puis reste allumé en bleu, sans clignoter.



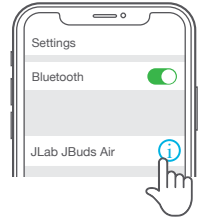
- 4 Retirez les deux écouteurs de l'étui de charge, puis placez-les à un maximum de 5 cm l'un de l'autre. Attendez que l'écouteur gauche s'allume en blanc et que l'écouteur droit clignote en bleu/blanc. Vous pouvez désormais appairer votre appareil Bluetooth.



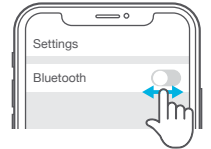
## DÉPANNAGE

### L'APPAREIL BLUETOOTH NE SE CONNECTE PAS/NE SE RECONNECTE PAS

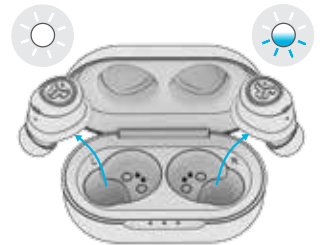
- 1 Saisissez les réglages de votre appareil Bluetooth et oubliez le JBuds Air.



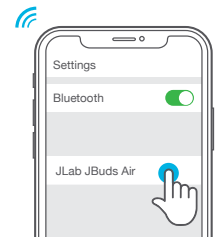
- 2 Sur votre appareil, désactivez, puis réactivez le Bluetooth.



- 3 Retirez les écouteurs de l'étui. Attendez que l'écouteur gauche s'allume en blanc et que l'écouteur droit clignote en bleu/blanc.



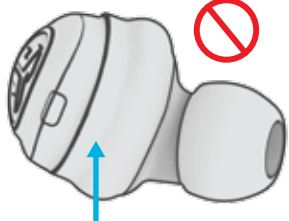
- 4 Pour effectuer le réappairage, sélectionnez « JLab JBuds Air » dans les paramètres de votre appareil.



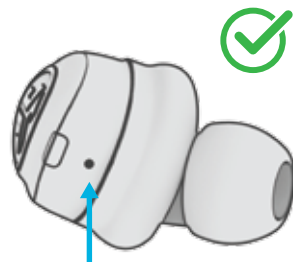
Vidéos explicatives disponibles à l'adresse: [INTL.JLABAUDIO.COM/MANUALS](https://intl.jlabaudio.com/manuals)

## ÉCHO PENDANT LES APPELS

Si vous constatez un écho du microphone ou un problème de qualité d'appel avec les JBuds Air, vérifiez que le Cush Fin ne bloque pas le port du microphone.



Microphone couvert



Microphone ouvert

## CONSEILS PRATIQUES

- La connexion Bluetooth est établie depuis l'écouteur droit. Pour garantir la stabilité de la connexion, gardez l'appareil du côté droit ou dans la poche droite.
- Si vous préférez ne porter qu'un seul écouteur, vous devez porter l'écouteur droit, car c'est l'écouteur principal connecté au Bluetooth.
- Choisir le bon embout permet d'améliorer considérablement la qualité audio grâce à une étanchéité adaptée des haut-parleurs. Testez tous les embouts pour bénéficier de meilleurs résultats.
- Seul UN appareil Bluetooth à la fois peut être connecté. Désactivez le Bluetooth sur les appareils non souhaités et activez le Bluetooth sur l'appareil choisi.

## AVERTISSEMENT

**Séchez complètement les écouteurs avant de les placer dans l'étui de charge afin d'éviter d'endommager l'étui.**

Les écouteurs sont résistants à la sueur et à l'eau, mais l'étui ne l'est pas.



## MISES EN GARDE

- Évitez d'exposer le produit à une chaleur extrême, au froid ou à l'humidité.
- Évitez de laisser tomber les écouteurs ou de marcher dessus.
- Du cérumen peut s'accumuler dans les embouts, ce qui a pour conséquence de détériorer la qualité audio. Retirez soigneusement le cérumen à l'aide d'un coton-tige ou de tout autre petit objet pour améliorer la qualité audio.
- Si vous éprouvez une gêne ou une douleur, essayez de baisser le volume ou arrêtez d'utiliser temporairement l'appareil.
- Si vous éprouvez une gêne récurrente lorsque vous utilisez ce produit, arrêtez de l'utiliser, puis consultez un médecin.
- Nous vous recommandons de prendre soin de vos écouteurs comme vous le feriez pour une belle paire de lunettes de soleil, ainsi que de les ranger dans un endroit sécurisé lorsque vous ne vous en servez pas.



[Nos produits](#) | [Alertes produits](#) | [Rodage de votre casque](#)

JLab Audio + Burn-in Tool

