



JLAB AUDIO
AURICOLARI
JBUDS AIR

Grazie per aver scelto JLab Audio! Siamo orgogliosi dei nostri prodotti, per questo garantiamo sempre disponibilità e assistenza.



GARANZIA

Tutte le richieste di garanzia sono soggette all'autorizzazione di JLab Audio e la garanzia è concessa a nostra esclusiva discrezione. Si raccomanda di conservare sempre la ricevuta di acquisto per poter richiedere la garanzia.



CONTATTI

Per qualsiasi richiesta, è possibile scrivere a support@jlabaudio.com o visitare la pagina intl.jlabaudio.com/contact

REGISTRATI OGGI

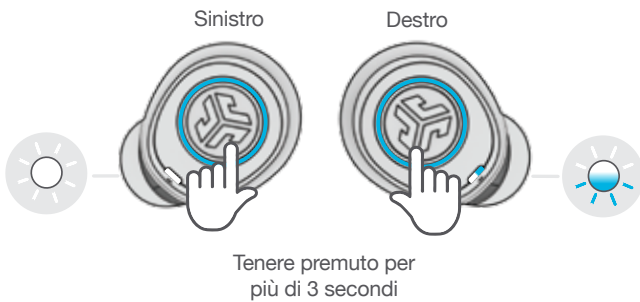
intl.jlabaudio.com/register

Aggiornamenti sui prodotti
Tutorial | FAQ e altro

PRIMA CONFIGURAZIONE

1 CONNESSIONE AUTOMATICA DEGLI AURICOLARI

Tenere premuti entrambi i pulsanti per più di 3 secondi per accendere gli auricolari. Sull'auricolare sinistro si accende una spia bianca fissa, mentre sull'auricolare destro lampeggia una spia bianca e blu a indicare che gli auricolari sono pronti per la connessione al dispositivo.



2 CONNESSIONE AL BLUETOOTH

Selezionare "JLab JBuds Air" nelle impostazioni del proprio dispositivo. I due bip, seguiti dall'accensione delle spie bianche fisse, indicheranno che la connessione è stata eseguita con successo.



AGGIUNTA DI NUOVI / ULTERIORI DISPOSITIVI BLUETOOTH:

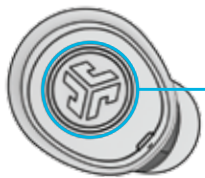
Disattivare il Bluetooth su qualsiasi dispositivo precedentemente connesso. Attivare il Bluetooth sul nuovo dispositivo. Estrarre gli auricolari dalla custodia. Gli auricolari entreranno automaticamente in modalità di connessione Bluetooth. Selezionare "JLab JBuds Air" nelle impostazioni del nuovo dispositivo da connettere.

FUNZIONI PULSANTI

AURICOLARE SINISTRO



AURICOLARE DESTRO



VOLUME - :

Singola pressione

SIRI (iOS) O "OK GOOGLE"

(ANDROID): Doppia pressione

BRANO PRECEDENTE:

Tenere premuto per più di 1 secondo

ACCENSIONE:

Tenere premuto per più di 2 secondi

SPEGNIMENTO:

Tenere premuto per più di 5 secondi

MODIFICARE EQ:

Tripla pressione

VOLUME + :

Singola pressione

RISPONDERE:

Singola pressione

RIAGGANCIARE:

Doppia pressione

RIFIUTARE LE CHIAMATE IN ARRIVO:

Tenere premuto per più di 1 secondo

PLAY / PAUSA:

Doppia pressione

BRANO SUCCESSIVO:

Tenere premuto per più di 1 secondo

ACCENSIONE:

Tenere premuto per più di 2 secondi

SPEGNIMENTO:

Tenere premuto per più di 5 secondi

MODIFICARE EQ:

Tripla pressione

NOTIFICHE VOCALI

ACCENSIONE = Segnale acustico

BLUETOOTH CONNESSO = Due Bip

BATTERIA SCARICA = "Low battery" (Meno del 20%)

SPEGNIMENTO = Segnale acustico

MODALITÀ DI SUONO CUSTOM EQ³

Per accedere alle diverse impostazioni EQ, cliccare 3 volte sull'auricolare destro o sinistro

(i JBuds Air cambieranno ciclicamente tra le 3 impostazioni EQ).



JLab SIGNATURE
(Un Bip)

Audio con parti vocali e bassi amplificati



BALANCED
(Due Bip)

Audio uniforme senza potenziamenti aggiuntivi



BASS BOOST
(Tre Bip)

Bassi e bassi profondi amplificati

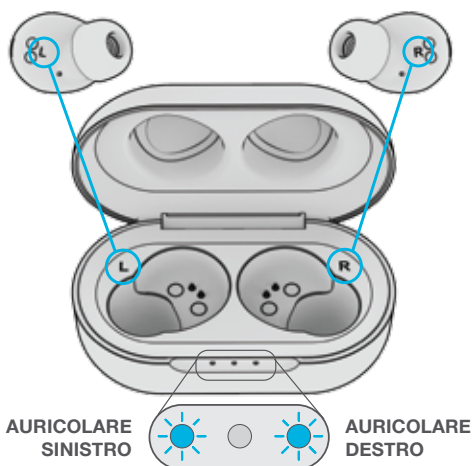
RICARICA DEGLI AURICOLARI

1

Per eseguire correttamente la ricarica, posizionare gli auricolari in corrispondenza delle rispettive lettere L (sinistro) e R (destro).

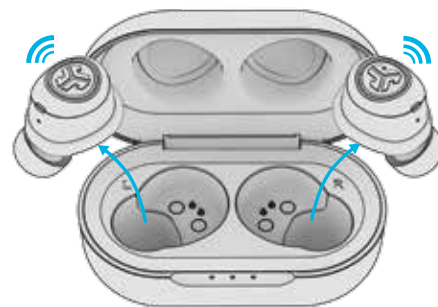
Gli auricolari si spegneranno automaticamente e il processo di ricarica avrà inizio.

Le spie blu indicheranno lo stato di ricarica degli auricolari e si spegneranno non appena il processo di ricarica sarà completato.



2

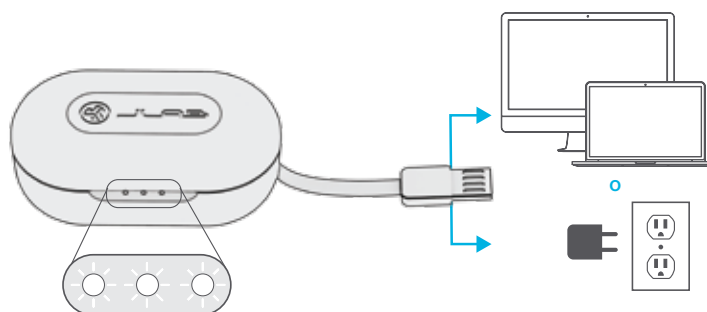
Una volta estratti dalla custodia, gli auricolari si accenderanno automaticamente e si riconnetteranno al dispositivo.



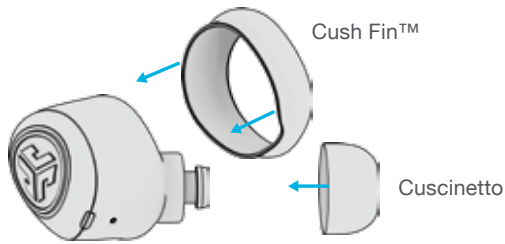
RICARICA DELLA CUSTODIA

Collegare i JBuds Air al computer o a un dispositivo di uscita USB 5V 1A (o inferiore).

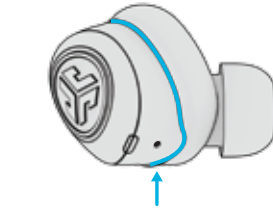
In fase di ricarica i LED bianchi lampeggiano e la spia diventa fissa una volta completata la ricarica.



COME INDOSSARLI



Provare tutti i Cush Fins opzionali e i cuscinetti per trovare la misura più adatta e più aderente al proprio orecchio.

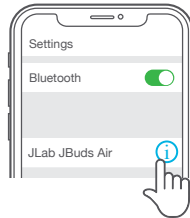


I Cush Fin devono essere allineati posizionando il bordo intorno al foro del microfono.

RISOLUZIONE DEI PROBLEMI

L'AURICOLARE SINISTRO NON EMETTE ALCUN SUONO O GLI AURICOLARI SI DISCONNETTONO L'UNO DALL'ALTRO (RESET MANUALE)

- 1 Accedere alle impostazioni Bluetooth del proprio dispositivo ed eliminare i JBuds Air.



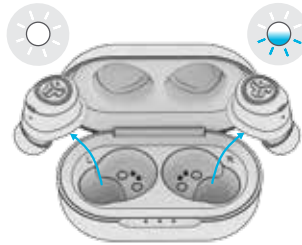
- 2 Aprire lo sportellino della custodia di ricarica e inserire al suo interno entrambi gli auricolari. Iniziando con UN SOLO auricolare, premere velocemente il pulsante per 4 volte. La spia blu lampeggia per 4 volte, poi diventa fissa. Lasciare gli auricolari nella custodia di ricarica.



- 3 Ripetere l'operazione con l'altro auricolare. Premere velocemente il pulsante per 4 volte. La spia blu lampeggia per 4 volte, poi diventa fissa.



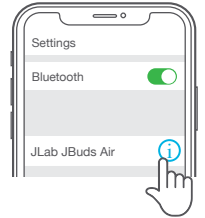
- 4 Estrarre entrambi gli auricolari dalla custodia di ricarica e tenerli a una distanza di circa 5 cm l'uno dall'altro. Attendere l'accensione della spia bianca fissa sull'auricolare sinistro e della spia bianca e blu lampeggiante sull'auricolare destro. A questo punto, è possibile accoppiarli con il dispositivo Bluetooth.



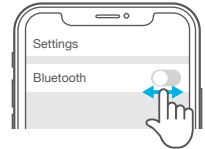
RISOLUZIONE DEI PROBLEMI

IL DISPOSITIVO BLUETOOTH NON SI CONNETTE/ RICONNETTE

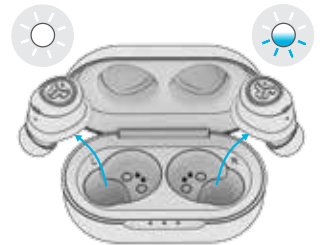
- 1 Accedere alle impostazioni Bluetooth del proprio dispositivo ed eliminare i JBuds Air.



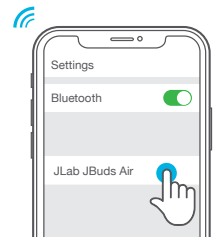
- 2 Disattivare e riattivare il Bluetooth sul proprio dispositivo.



- 3 Estrarre gli auricolari dalla custodia. Attendere l'accensione della spia bianca fissa sull'auricolare sinistro e della spia bianca e blu lampeggiante sull'auricolare destro.



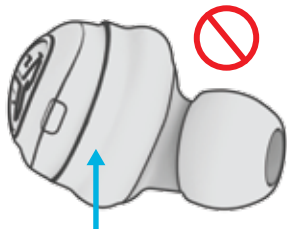
- 4 Selezionare "JLab JBuds Air" nelle impostazioni del dispositivo da riconnettere.



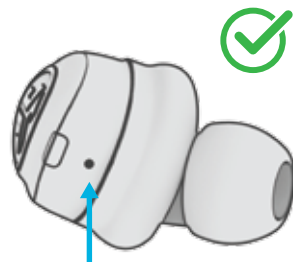
Video tutorial disponibili su: [INTL.JLABAUDIO.COM/MANUALS](https://www.intl.jlabaudio.com/manuals)

ECO DURANTE LE CHIAMATE

In caso di eco del microfono/bassa qualità della chiamata durante l'utilizzo dei JBuds Air, assicurarsi che i Cush Fins non ostruiscano l'ingresso del microfono.



Microfono coperto



Microfono aperto

SUGGERIMENTI RAPIDI

- La connessione Bluetooth viene stabilita dall'auricolare destro. Per garantire la massima stabilità della connessione, tenere il dispositivo sul lato destro o nella tasca a destra.
- Se si desidera utilizzare soltanto un auricolare è necessario che sia quello destro, in quanto è l'auricolare principale connesso al Bluetooth.
- La scelta dei cuscinetti corretti influisce sulla qualità dell'audio poiché consente la corretta adesione del driver. Per ottenere il risultato migliore, si consiglia di provare tutti i cuscinetti.
- È possibile connettere UN solo dispositivo Bluetooth alla volta. Disattivare il Bluetooth sui dispositivi indesiderati e attivarlo sul dispositivo che si desidera connettere.

ATTENZIONE

Per evitare qualsiasi danno alla custodia di ricarica, asciugare perfettamente gli auricolari prima di riporli al suo interno.

A differenza degli auricolari, la custodia non è resistente all'acqua/al sudore.



PRECAUZIONI

- Evitare l'esposizione a temperature estreme e umidità.
- Evitare di far cadere o di schiacciare gli auricolari.
- Eventuali accumuli di cerume nei cuscinetti potrebbero compromettere la qualità del suono. Rimuoverli attentamente con un bastoncino cotonato o con uno strumento di dimensioni analoghe per migliorare la qualità del suono.
- In caso di fastidio o dolore, abbassare il volume o interrompere momentaneamente l'uso degli auricolari.
- In caso di fastidio costante durante l'uso del prodotto, interrompere l'uso e consultare il proprio medico.
- Si raccomanda di trattare con cura gli auricolari e di conservarli in un luogo sicuro quando non sono in uso.



[Acquista prodotti](#) | [Avvisi sui prodotti](#) | [Burn-in delle cuffie](#)

JLab Audio + Burn-in Tool

