

Marshall

KILBURN II - PORTABLE STEREO LOUDSPEAKER

MANUAL DO UTILIZADOR

LEGAL & TRADEMARK NOTICE

- Design of device and packaging are intellectual properties of Zound Industries International AB and Marshall Amplification Plc. © All Rights Reserved. Zound Industries International AB is hereinafter referred to as “Zound Industries” or “manufacturer”.
- MARSHALL, Marshall Amps, their respective logos, “Marshall” and “Marshall” trade dress are trademarks and intellectual property of Marshall Amplification Plc and may not be used without permission. Permission granted to Zound Industries.
- Qualcomm aptX is a product of Qualcomm Technologies International, Ltd. Qualcomm is a trademark of Qualcomm Incorporated, registered in the United States and other countries, used with permission. aptX is a trademark of Qualcomm Technologies International, Ltd., registered in the United States and other countries, used with permission.
- The Bluetooth® wordmark and logos are registered trademarks owned by the Bluetooth SIG, Inc. and any use of such marks by Zound Industries is under license.
- All other trademarks are the property of their respective owners and may not be used without permission.
- For more legal information related to this product and to its use in your specific region, and for more detailed information about Zound Industries and partner & license information, please visit the website: www.marshallheadphones.com. The user is recommended to visit the website regularly for up-to-date information.

Zound Industries International AB, Centralplan 15, 111 20 Stockholm, Sweden

DISCLAIMER

For use with mobile devices using 3.5 mm plug unprotected two-way standard.

Stated play time is calculated using random selection of music, played at medium volume.

The information contained herein is correct at the time of publication, with reservation for editorial errors. Compatibility with future versions of this product is not guaranteed.

ÍNDICE

PORTUGUÊS

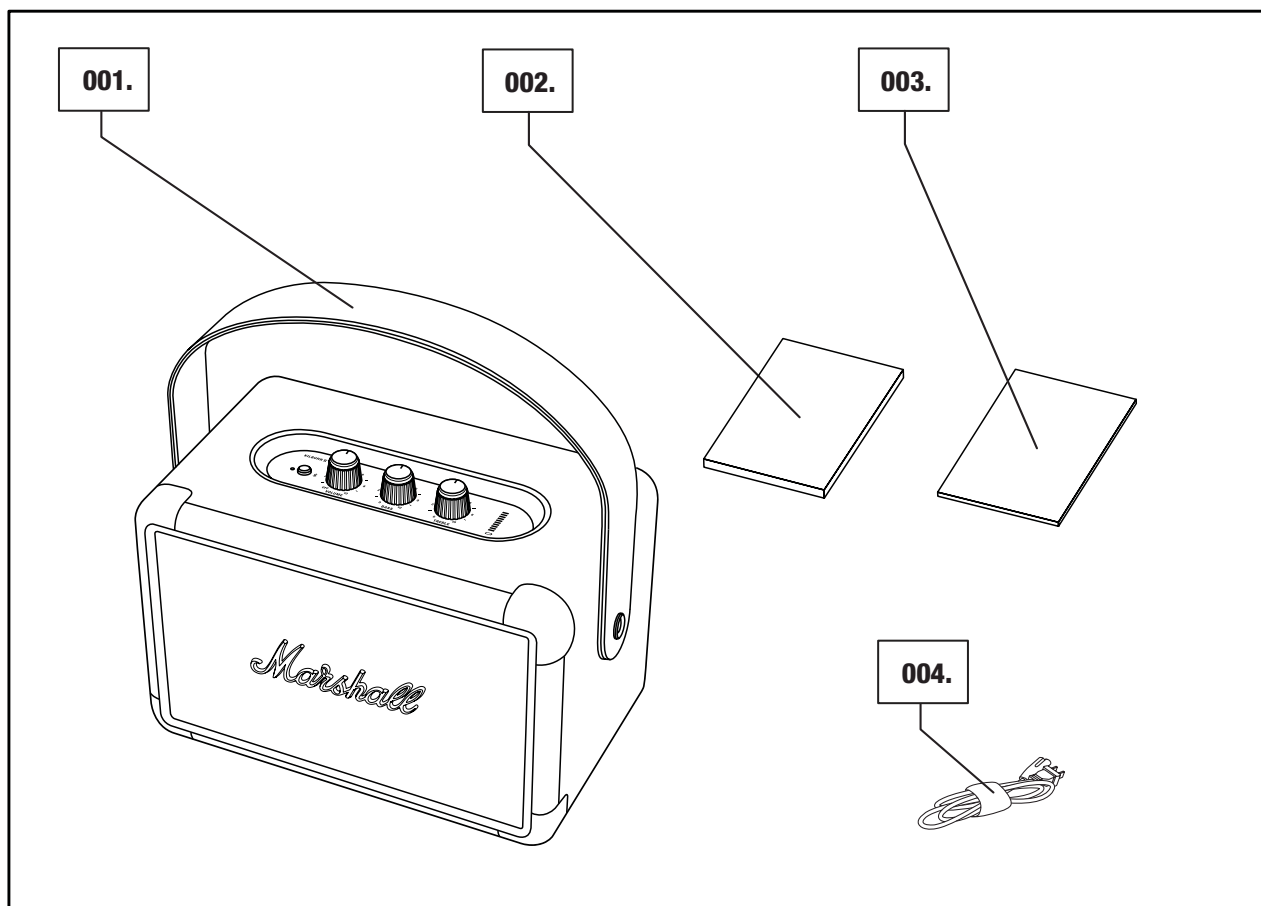
SECÇÕES

PÁGINA

- 002. LEGAL & TRADEMARK NOTICE**
- 002. DISCLAIMER**
- 004. CONTEÚDO DA CAIXA**
- 005. DESCRIÇÃO GERAL**
- 007. CARREGAR A BATERIA INTERNA**
- 008. LIGAR/DESLIGAR O KILBURN II**
- 009. VÁRIAS FORMAS DE LIGAR**
- 010. LIGAR POR BLUETOOTH (EMPARELHAR)**
- 011. LIGAR VIA ENTRADA AUX**
- 012. INDICADOR DO NÍVEL DA BATERIA**
- 013. AJUSTAR O VOLUME/GRAVES/AGUDOS**
- 014. MODO DE ESPERA**
- 015. INFORMAÇÕES TÉCNICAS**
- 016. RESOLUÇÃO DE PROBLEMAS**

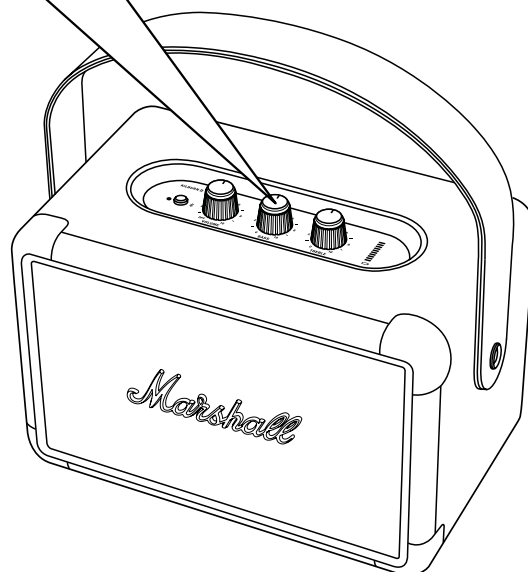
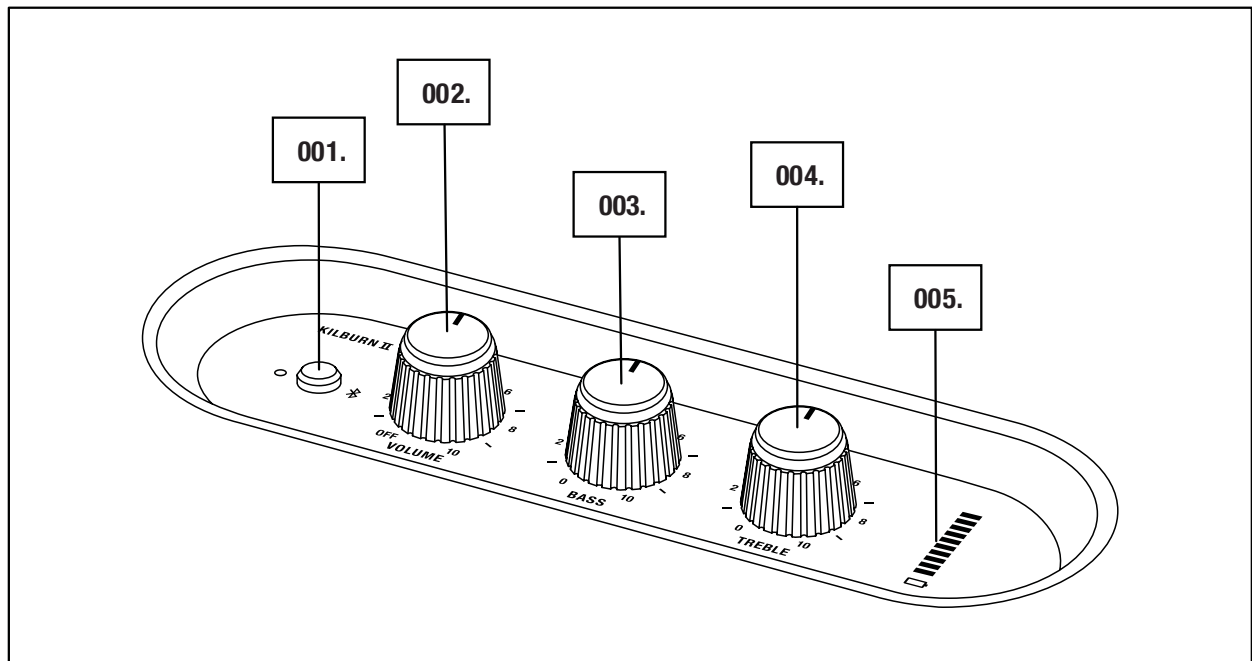
CONTEÚDO DA CAIXA

- 001. Altifalante estéreo portátil Marshall Kilburn II**
- 002. Guia de início rápido**
- 003. Instruções de segurança importantes**
- 004. Cabo de alimentação**



DESCRIÇÃO GERAL

- 001. Botão Bluetooth
- 002. Botão de alimentação/volume
- 003. Botão dos graves
- 004. Botão dos agudos
- 005. Indicador do nível da bateria



005.

Marshall

DESCRIÇÃO GERAL – CONTINUAÇÃO

006. Alça de transporte amovível

007. Driver traseiro

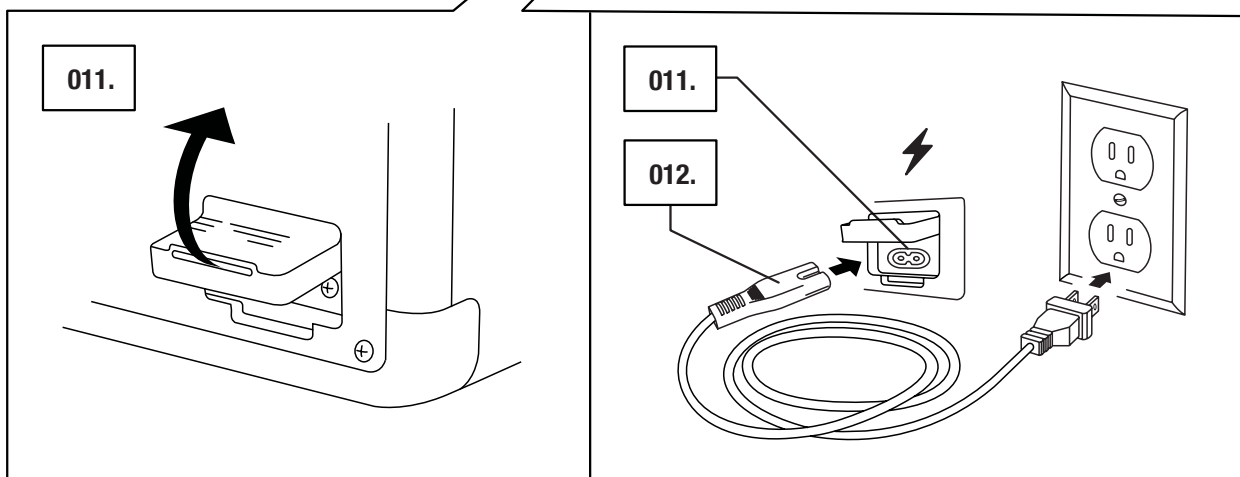
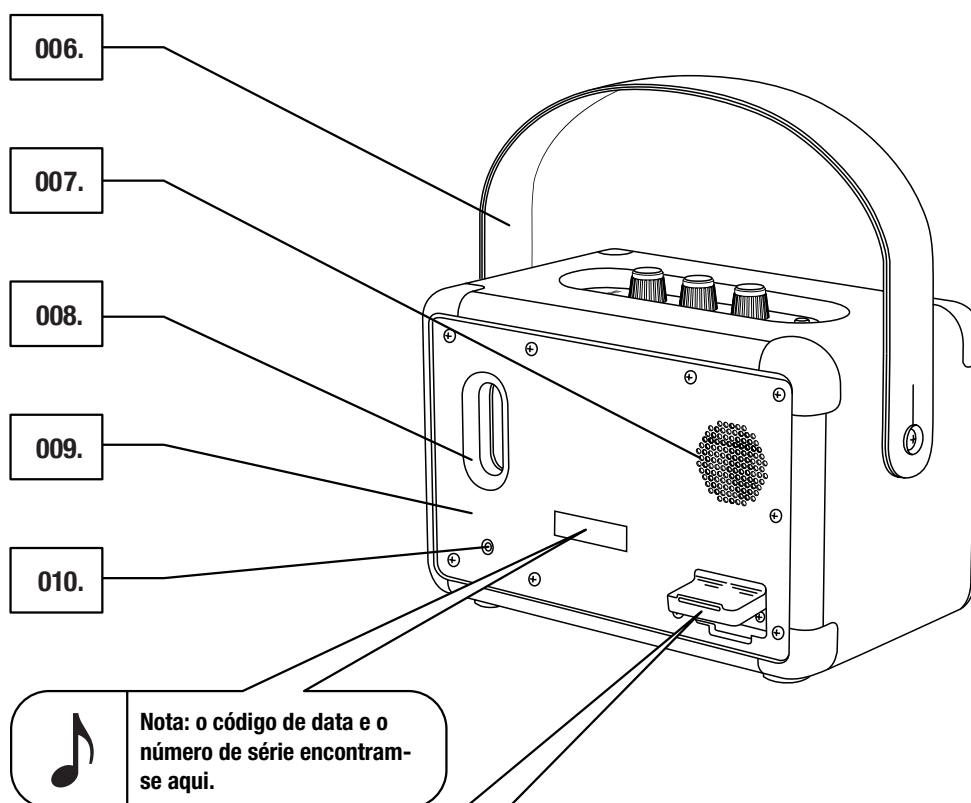
008. Porta de graves

009. Placa de apoio

010. Entrada auxiliar para ficha de 3,5 mm

011. Conector de alimentação

012. Cabo de alimentação

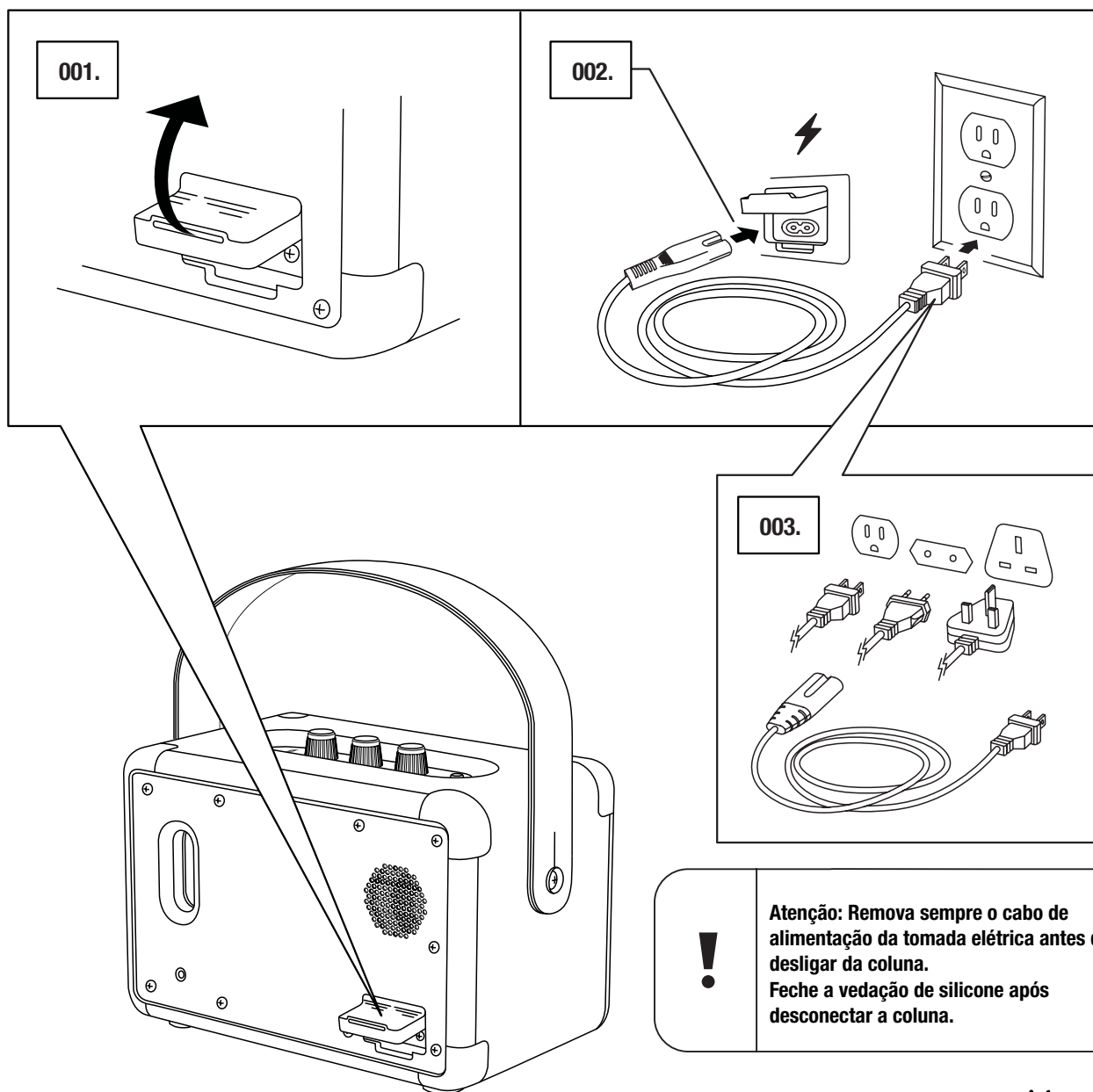


CARREGAR A BATERIA INTERNA

Importante: Certifique-se sempre de que o cabo de alimentação, a ficha e a coluna são compatíveis com a fonte de alimentação e a tomada da parede.

O Kilburn II está equipado com uma bateria interna que aguenta até 20 horas em volume médio. Carregar a bateria de totalmente descarregada até totalmente carregada leva aproximadamente 2,5 horas.

001. Com cuidado, abra a vedação de silicone na parte de trás da coluna.
002. Ligue o cabo de alimentação ao conector de alimentação na coluna.
003. Ligue a ficha de alimentação à tomada. A carga da bateria é mostrada no indicador de nível da bateria.



LIGAR/DESLIGAR O KILBURN II

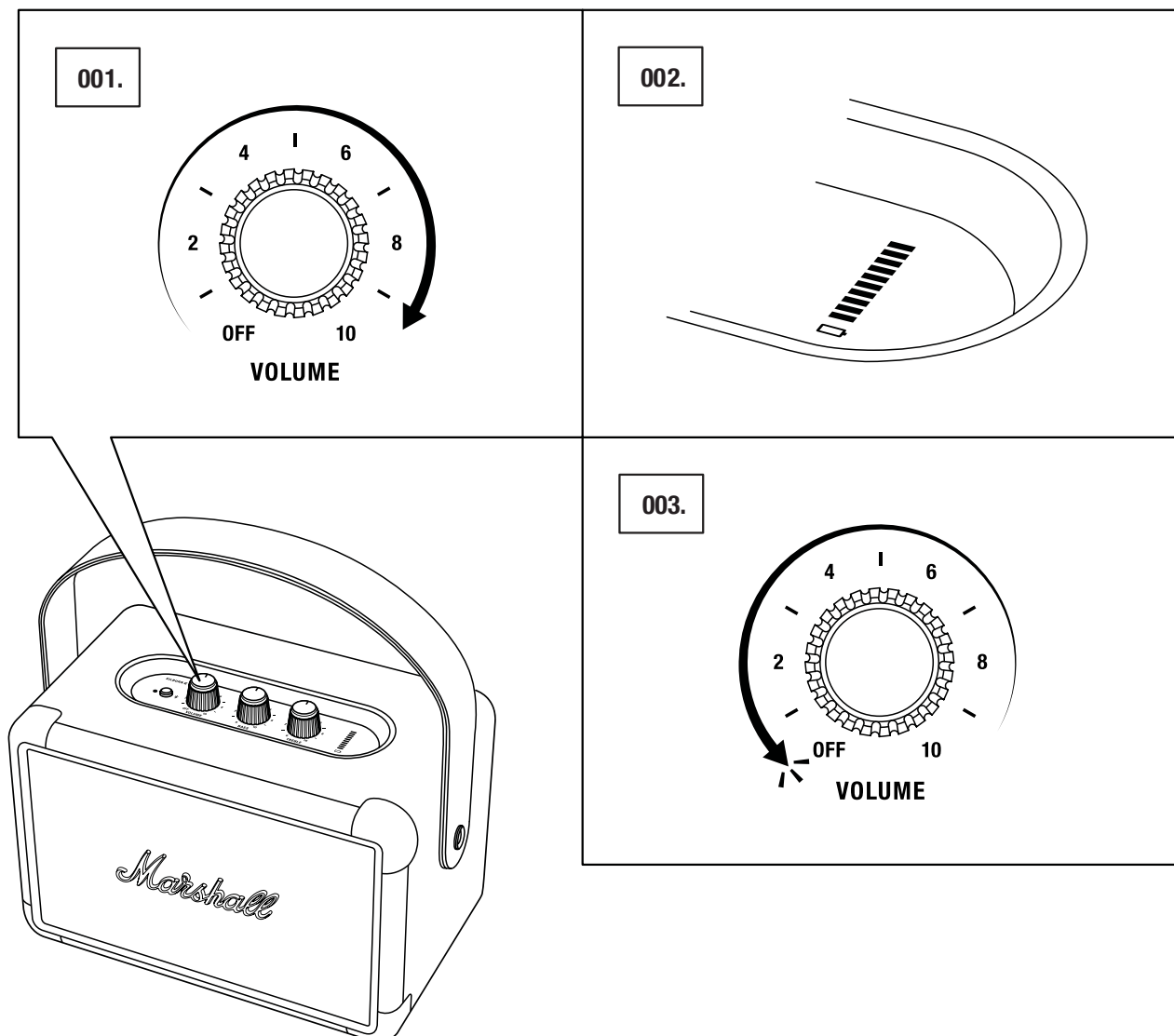
O botão de volume funciona como um botão on/off.

001. Gire o botão de volume no sentido dos ponteiros do relógio até o volume desejado e a coluna é ligada.

002. O indicador do nível da bateria mostra a carga da bateria.

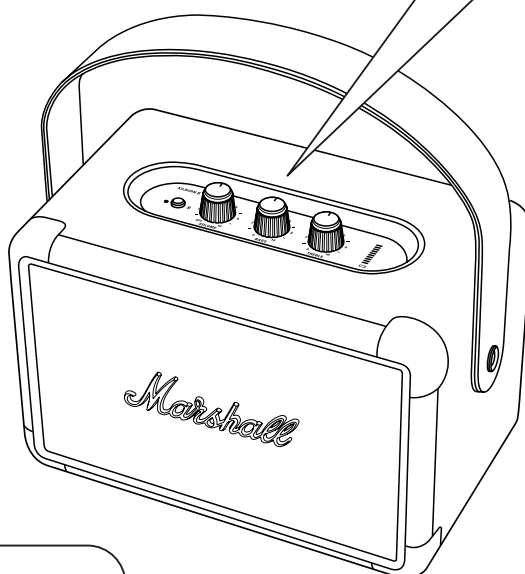
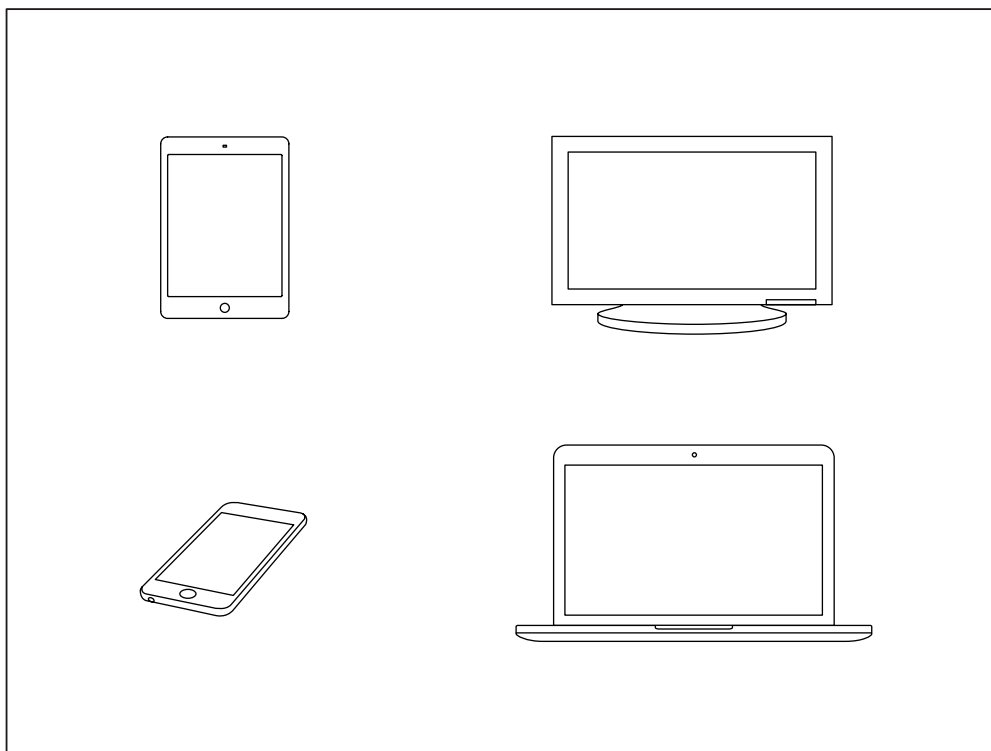
003. Gire o botão de volume totalmente no sentido contrário aos ponteiros do relógio até ouvir um clique para desligar a coluna.

004. Todos os indicadores se desligam.



VÁRIAS FORMAS DE LIGAR

Há muitas formas de ligar o seu Kilburn II. A ligação pode ser sem fios via Bluetooth ou usando um cabo com uma ficha estéreo de 3,5 mm.

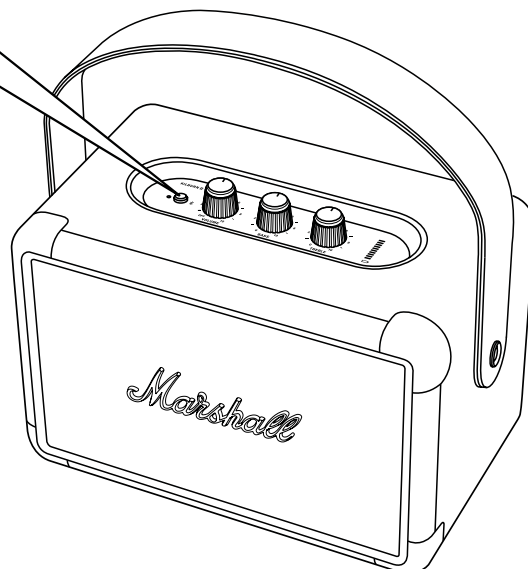
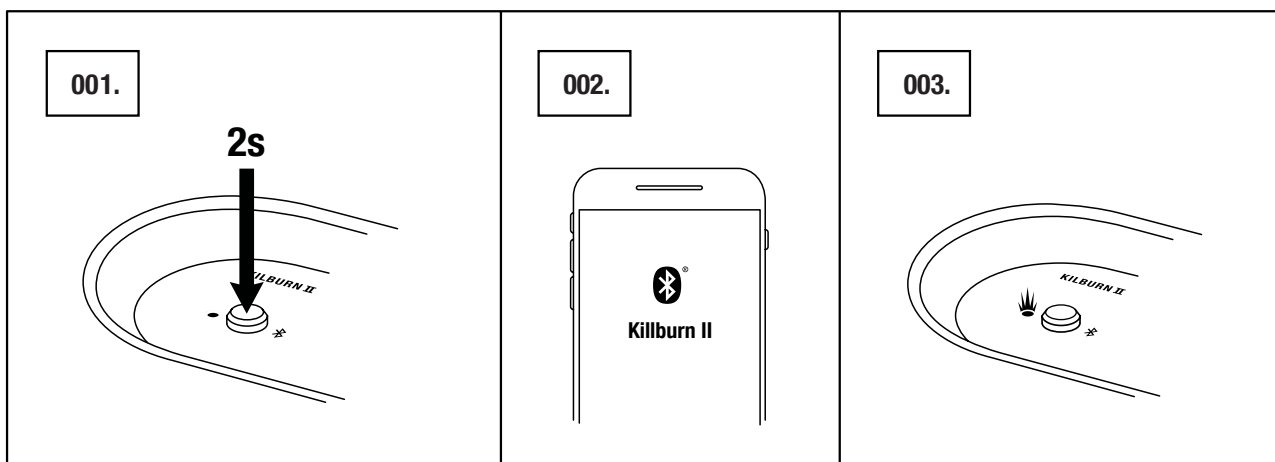


Atenção: Certifique-se de que o volume está baixo na coluna e no reproduutor de música antes de usar a coluna.

LIGAR POR Bluetooth (EMPARELHAR)

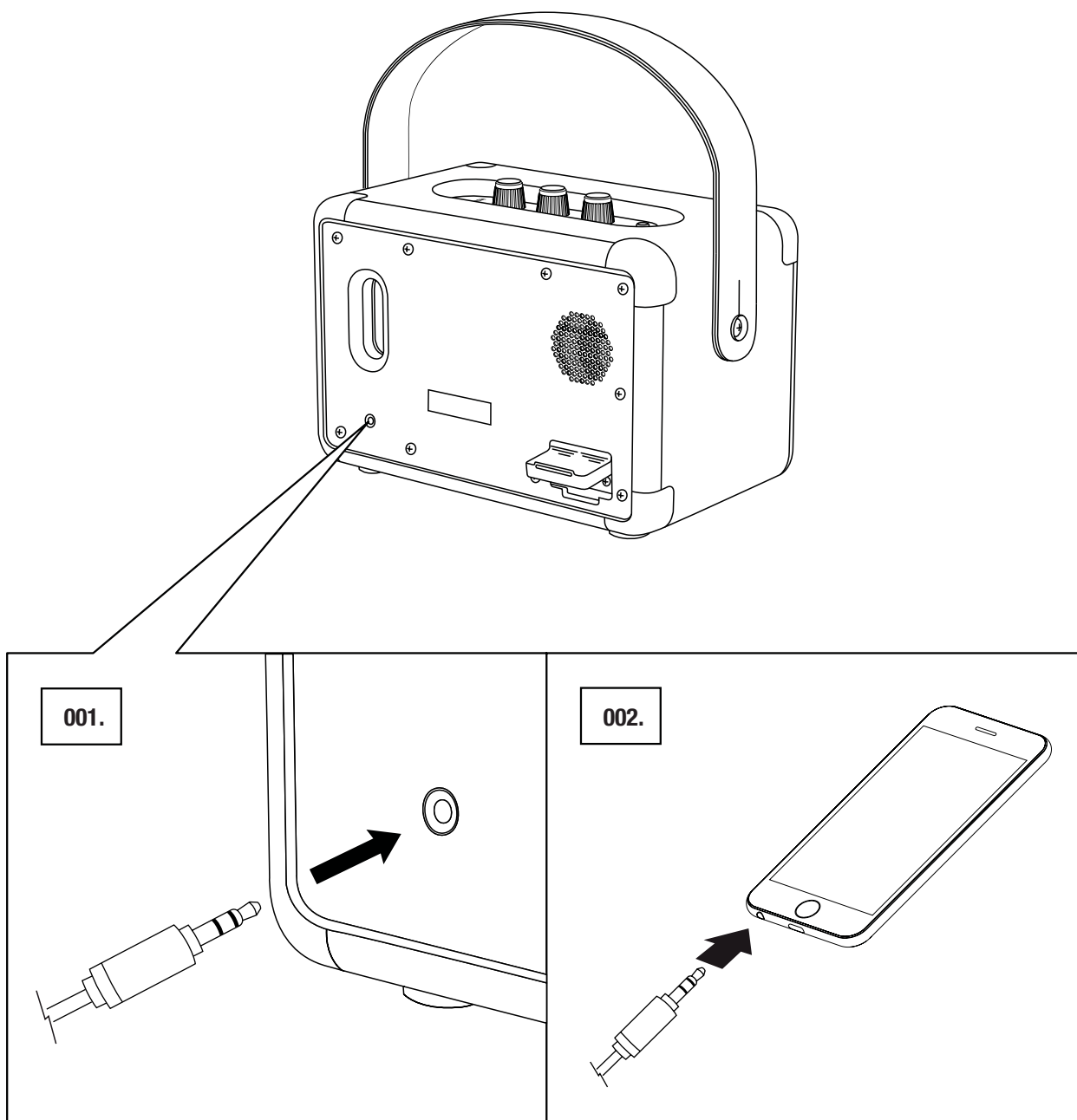
001. Mantenha pressionado o botão Bluetooth durante 2 segundos. O indicador Bluetooth começa a piscar.
002. Ative o Bluetooth no seu dispositivo (smartphone, tablet, computador).
003. Selecione Kilburn II da lista de Bluetooth e aceite o emparelhamento. O indicador de Bluetooth na coluna fica aceso quando as unidades são ligadas.
004. Pressione reproduzir no seu dispositivo de áudio.

O Kilburn II pode ser ligado a dois dispositivos Bluetooth ao mesmo tempo. A reprodução de um dispositivo Bluetooth ligado torná-lo-á a fonte de som selecionada. Se o segundo dispositivo Bluetooth estiver a ser reproduzido nesse momento, este será pausado.



LIGAR VIA ENTRADA AUX

001. Ligue uma ficha estéreo de 3,5 mm à entrada identificada como AUX na parte de trás da coluna.
002. Ligue a outra extremidade do cabo à saída de áudio do seu reprodutor de música.
003. Pressione reproduzir no seu dispositivo de áudio.

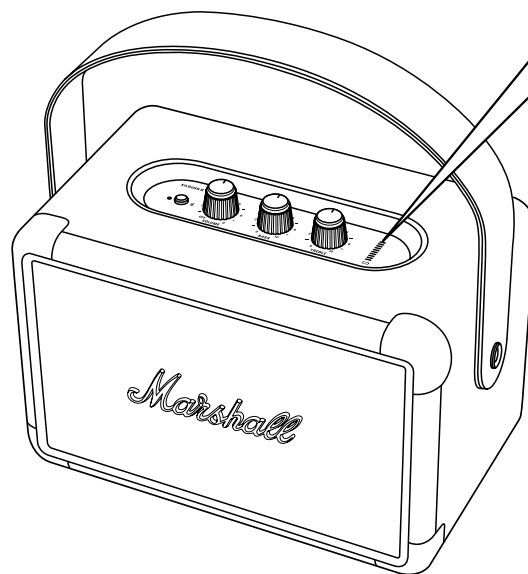
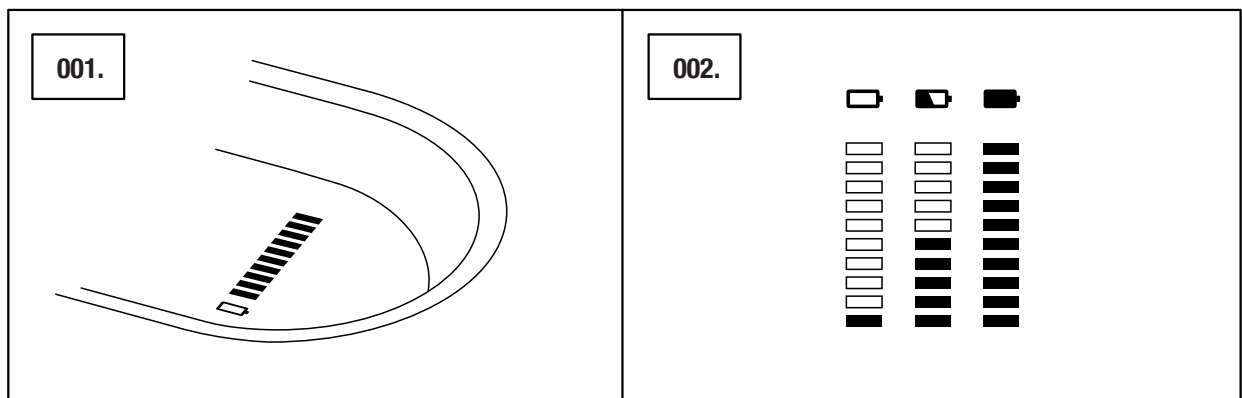


Nota: Os cabos de áudio não estão incluídos no Kilburn II.

INDICADOR DO NÍVEL DA BATERIA

O indicador do nível da bateria mostra a carga da bateria do Kilburn II. O indicador fica escurecido durante o funcionamento normal para poupar energia da bateria. Girar qualquer botão fará o indicador acender.

Ao carregar a bateria, o indicador exibe a carga da bateria com uma animação crescente.



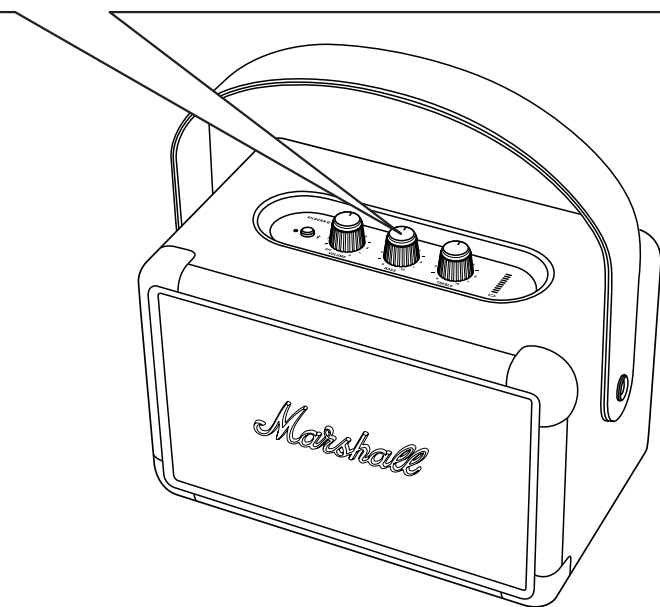
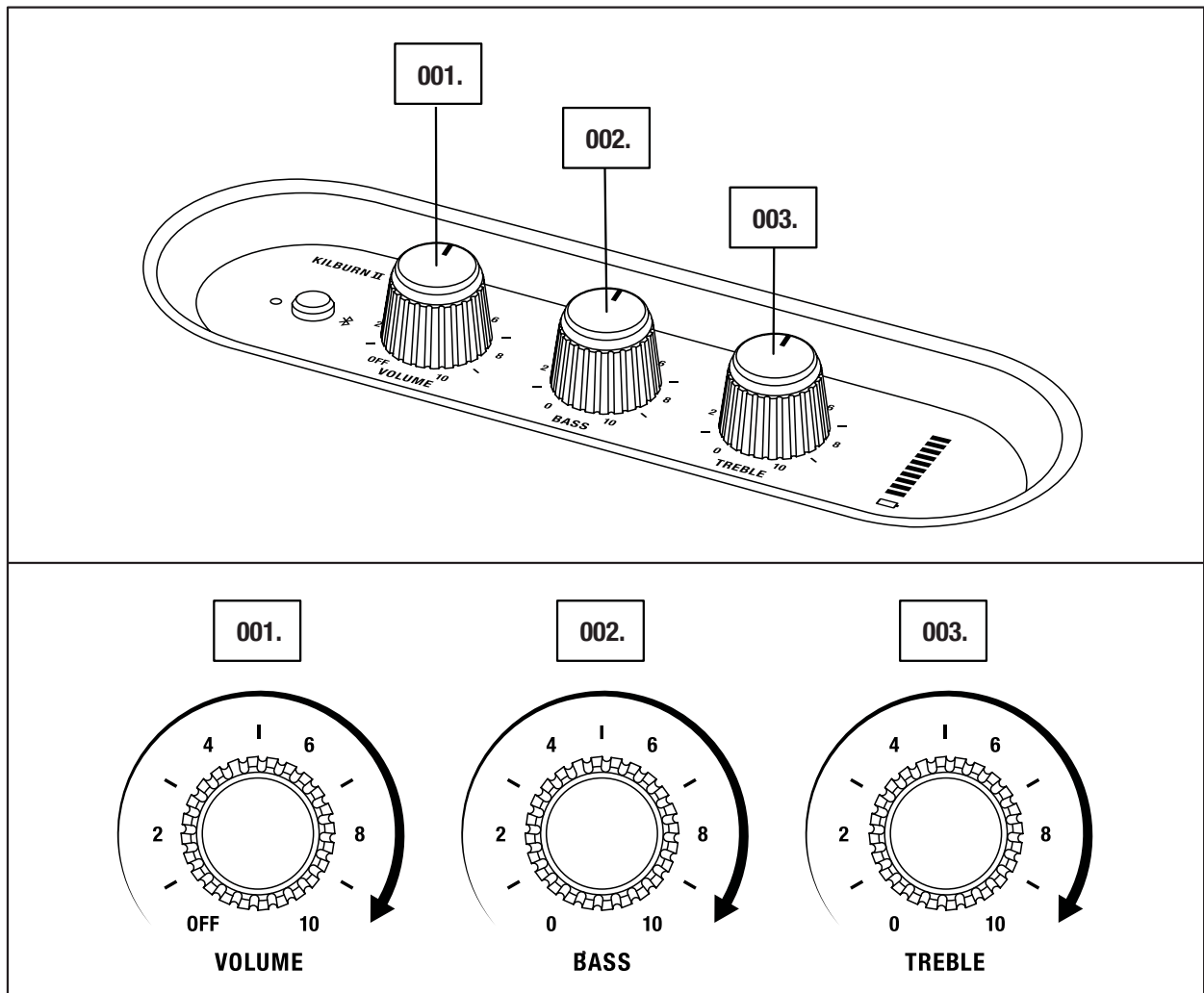
AJUSTAR O VOLUME/GRAVES/AGUDOS


O Kilburn II tem três botões para ajustar o som.

001. Botão do volume

002. Botão dos graves

003. Botão dos agudos

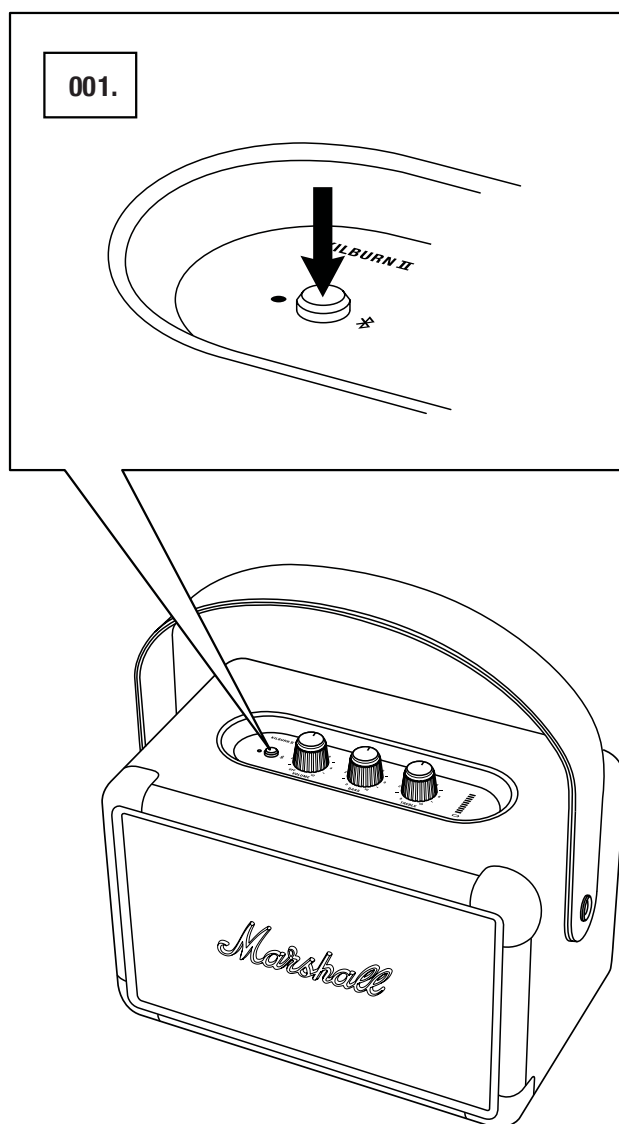



 Nota: O botão de volume também é o botão de ligar/desligar.

MODO DE ESPERA

Se o Kilburn II ficar 10 minutos sem ser utilizado, a coluna irá poupar a carga da bateria entrando no modo de espera. Neste modo, todos os indicadores estão desligados e a coluna não responde à ligação Bluetooth.

001. Pressione o botão Bluetooth para despertar a coluna do modo de espera.



 Nota: A bateria interna pode ser carregada enquanto estiver no modo de espera.

INFORMAÇÕES TÉCNICAS

ESPECIFICAÇÕES DE ÁUDIO

- **Altifalante estéreo portátil com sistema de reflexão de graves**
- **Amplificador digital de classe D: 2 X 8 W + 1 X 20 W**
- **Tweeters:** 2x tweeters de cúpula de 20 mm
- **Woofers:** 1 X 4" woofer
- **Controlos de tons graves e agudos**
- **Resposta de frequência:** 52–20,000 Hz \pm 6 dB
- **Nível máximo de pressão sonora:** 100.4 dB SPL @ 1 m

CONNECTIVIDADE

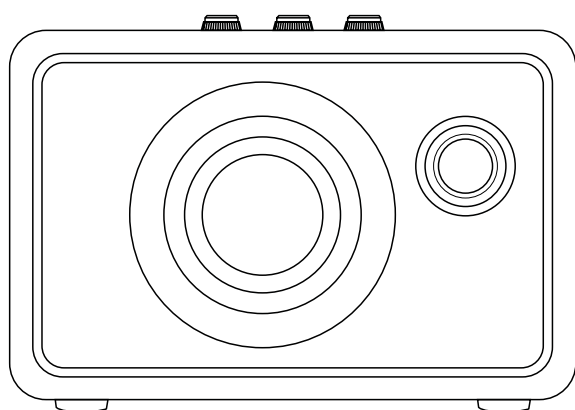
- **Bluetooth®:** Bluetooth 5.0 com Qualcomm aptX™
- **Entrada auxiliar:** Conector de estéreo de 3,5 mm

INFORMAÇÕES TÉCNICAS

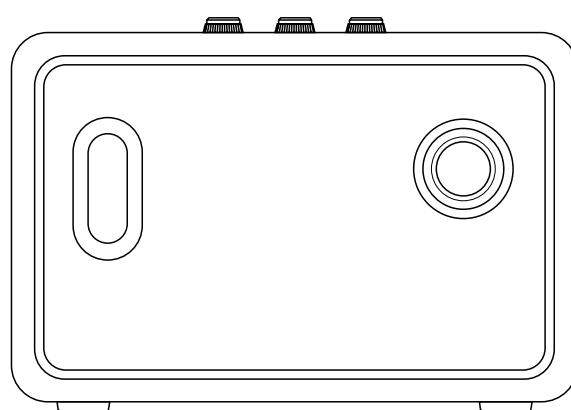
- **Tensão de entrada da fonte de alimentação:** 100–240 V~
- **Frequência da fonte de alimentação:** 50–60 Hz
- **Tamanho:** 243 X 162 X 140 mm
- **Peso:** 2,5 kg

BATERIA

- **Tipo de bateria:** Bateria de íões de lítio recarregável e embutida
- **Tempo de reprodução:** 20+ h
- **Tempo de carregamento:** 2,5 h



FRONT



BACK



Nota: A parte dianteira não é amovível. Esta ilustração serve apenas para mostrar a estrutura interna do altifalante.

Não tente remover a parte dianteira pois corre o risco de danificar a coluna.

RESOLUÇÃO DE PROBLEMAS

PROBLEMA	CAUSA	AÇÃO
O Kilburn II não liga.	A bateria está descarregada.	Ligue o cabo de alimentação ao Kilburn II e a uma tomada elétrica em funcionamento.
Não há qualquer som	Foi selecionada a fonte de som incorreta.	Certifique-se de que o dispositivo está ligado ao Kilburn II. Verifique se não há outro dispositivo ligado em reprodução.
	O volume está demasiado baixo na fonte de som ou no altifalante.	Aumente ligeiramente o volume na sua fonte de som ou no altifalante.
Não é possível estabelecer a ligação ou emparelhar com um dispositivo Bluetooth	O Bluetooth não está ligado no seu dispositivo (smartphone, tablet, computador).	Ative o Bluetooth no seu dispositivo.
	Já existem dois dispositivos ligados ao altifalante.	Desligue um dos dispositivos Bluetooth ligados antes de ligar ao altifalante.
	O altifalante não está no modo de emparelhamento.	Mantenha premido o botão Bluetooth durante 3 segundos para que o dispositivo possa encontrar o altifalante.
	O seu dispositivo pede que introduza um código PIN.	Na maioria dos casos, não é necessário introduzir um código PIN (palavra-passe). Se um código PIN for solicitado, use o código PIN 0000 .

RESOLUÇÃO DE PROBLEMAS

PROBLEMA	CAUSA	AÇÃO
O altifalante não está a responder	Ocorreu um problema de software.	Desligue o cabo de alimentação do altifalante da tomada, aguarde 15 segundos e, em seguida, volte a ligá-lo.
A ligação Bluetooth cai	Os dois dispositivos com Bluetooth estão demasiado afastados ou a ligação está a ser afetada por obstáculos.	Aproxime os dispositivos, para que fiquem a menos de 10 metros de distância e sem obstruções como paredes ou portas entre os mesmos.
	Existe um forte campo eletromagnético em torno do Kilburn II.	Itens como, por exemplo, micro-ondas, adaptadores de rede sem fios, luzes fluorescentes ou fogões a gás utilizam o mesmo intervalo de frequências que o dispositivo com Bluetooth. Isto poderá causar distúrbios elétricos.
Escuta-se um som de crepitação	O amplificador produz distorções pois ficou sem potência de saída.	Reduza o volume na sua fonte de som.
		Baixe o volume ou grave no Kilburn II.

RESOLUÇÃO DE PROBLEMAS

PROBLEMA	CAUSA	AÇÃO
O som está distorcido	O volume está demasiado alto na fonte de som.	Reduza o volume de reprodução na fonte de som.
	A transmissão de áudio ou o ficheiro de áudio tem má qualidade.	Experimente utilizar outro ficheiro de áudio ou leitor de música.
	O volume está muito alto no Kilburn II.	Baixe o volume no altifalante.
	Demasiados graves/agudos no altifalante.	Baixe os graves/agudos no altifalante.
Desempenho irregular	Interferência de outro dispositivo eletrónico.	Mova o Kilburn II para outro ponto.
		Desligue ou mova o dispositivo eletrónico que está a interferir.



Notas:

Um dispositivo com Bluetooth pode causar problemas técnicos ou relacionados com o som, dependendo da sua utilização, nos seguintes casos:

- Quando uma parte do corpo está em contacto com o sistema recetor/transmissor para o dispositivo Bluetooth ou o Kilburn II.
- Variações elétricas devido a obstáculos na forma de paredes, cantos, etc.
- Exposição a interferências elétricas de dispositivos na mesma banda de frequências, por exemplo, equipamentos médicos, micro-ondas e redes sem fios.

Este dispositivo sem fios pode causar interferências elétricas durante a utilização.

WWW.MARSHALLHEADPHONES.COM