



JLAB
AUDIO
STUDIO ANC
HOOFDTELEFOON

Wij zijn verheugd dat u gekozen hebt voor JLab Audio! Wij zijn trots op onze producten en staan ook volledig achter onze producten.



UW GARANTIE

Alle garantieclaims zijn onderhevig aan de autorisatie van JLab Audio en onze uitsluitende beslissingsbevoegdheid. Bewaar uw aankoopbewijs om uw garantie te garanderen.



CONTACT

Neem contact met ons op via support@jlabaudio.com of ga naar intl.jlabaudio.com/contact

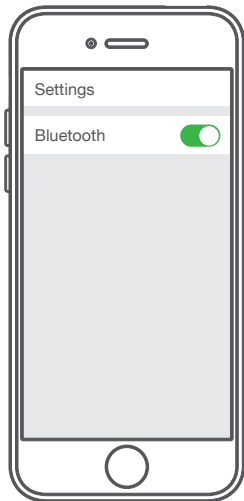
MELD JE VANDAAG NOG AAN

intl.jlabaudio.com/register

Productupdates | Tips
FAQ's & meer

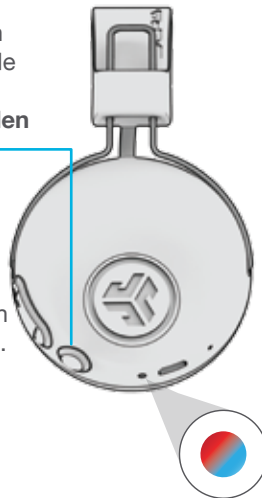
EERSTE INSTALLATIE: BLUETOOTH-KOPPELING

- 1 Schakel Bluetooth in de instellingen van uw apparaat in.

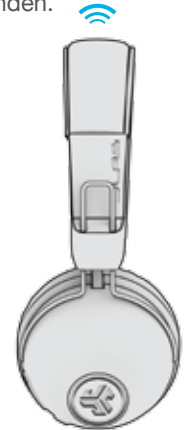
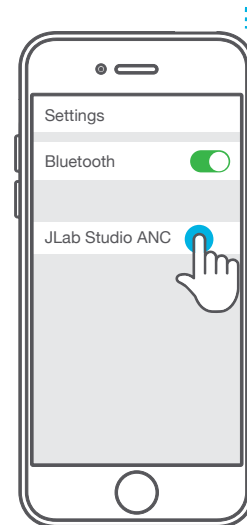


- 2 Als de Studio ANC Headphones uit zijn geschakeld, houd de Aan-/Uit-knop dan ongeveer **8 seconden** ingedrukt.

Snel knipperende **rode en blauwe** lampjes duiden op het zoeken naar een Bluetooth-apparaat.



- 3 Selecteer "JLab Studio ANC" in de instellingen van uw apparaat om te verbinden.



Als de hoofdtelefoon is gekoppeld, hoort u 2 piepjes en het **blauwe** lampje knippert langzaam.

KOPPELEN VAN NIEUWE / EXTRA APPARATEN

Schakel Bluetooth uit (OFF) op uw voorheen gekoppelde apparaat en schakel Bluetooth in (ON) op het nieuwe apparaat. Herhaal **EERSTE INSTALLATIE**-proces voor nieuwe apparaten.

Opmerkingen:

- Bluetooth is een draadloze radiotechnologie, wat betekent dat het gevoelig is voor objecten tussen de hoofdtelefoon en het verbonden apparaat. De hoofdtelefoon is ontworpen voor gebruik binnen 33 feet (10 meter) van een verbonden apparaat, zonder dat er grote objecten tussenin staan (muren, etc.).
- Eenmaal succesvol verbonden, onthoud de hoofdtelefoon uw apparaat en maakt in de toekomst automatisch deze koppeling indien ingeschakeld. Er kan slechts één apparaat per keer zijn gekoppeld. Om te koppelen aan een ander apparaat moet u eerst het huidige apparaat ontkoppelen via de Bluetooth-instellingen.
- Als de Bluetooth-koppeling om wat voor reden dan ook wordt onderbroken, kunt u de koppeling met uw Bluetooth-apparaat handmatig herstellen.

KNOPFUNCTIES

VOLUME HARDER: Een keer klikken
NUMMER VOORUIT:
Langer dan 2 seconden ingedrukt houden

VOLUME ZACHTER: Een keer klikken
NUMMER ACHTERUIT:
Langer dan 2 seconden ingedrukt houden

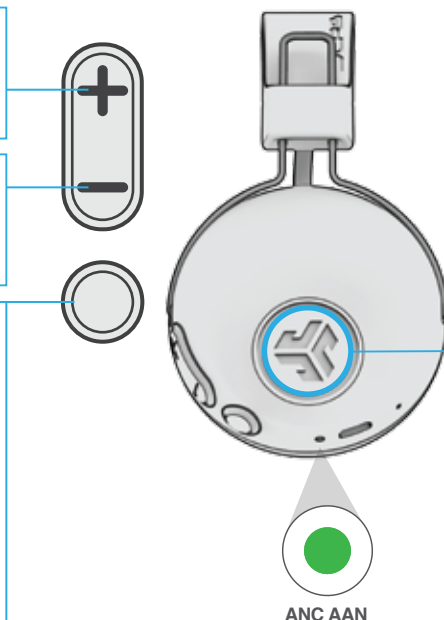
VOEDING AAN / UIT:
Langer dan 2 seconden ingedrukt houden

**AFSPELEN / PAUZEREN
BEANTWOORDEN / OPHANGEN:**
Een keer klikken

BINNENKOMEND GESPREK WEIGEREN:
1 seconde ingedrukt houden

**ACTIVEER SIRI (iOS) OF "OK GOOGLE"
(ANDROID):** Twee keer klikken

BLUETOOTH-KOPPELING:
Zie EERSTE INSTALLATIE

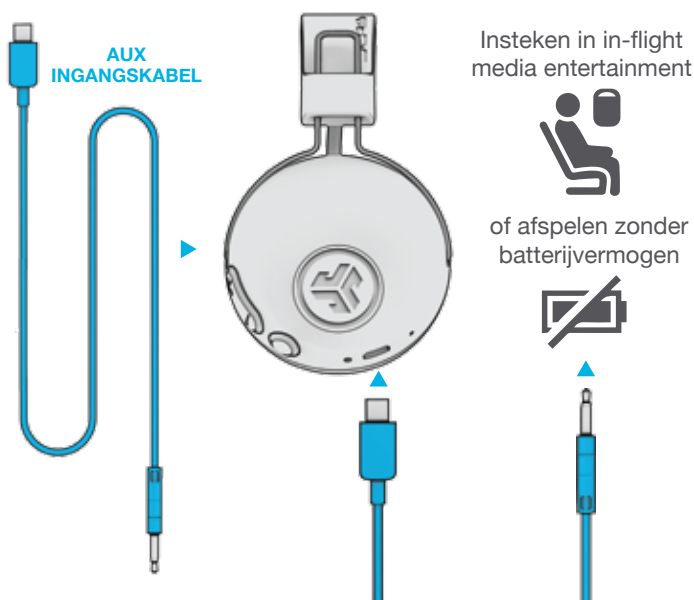


ACTIEVE RUISONDERDRUKKING

VERBONDEN MET BLUETOOTH:
Druk eenmaal voor IN-/UITschakelen.
AAN: 2 piepjes **UIT:** 1 piepje

VERBONDEN MET AUX:
Langer dan 2 seconden ingedrukt houden voor IN-/UITschakelen.
AAN: 2 piepjes **UIT:** 1 piepje

AUX INGANG



OPMERKING:

- De ANC-functie werkt indien verbonden met AUX INGANG. ANC-knop langer dan 2 seconden ingedrukt houden voor IN-/UITschakelen.
- De AUX INGANG heft uw Bluetooth-apparaat koppeling op. Bij eruit halen wordt er teruggegaan naar Bluetooth.
- De knopfuncties voor uw Bluetooth-apparaat werken niet indien er verbinding is met AUX INGANG. Het volume is afhankelijk van uw AUX-apparaat instellingen. Dienovereenkomstig aanpassen.

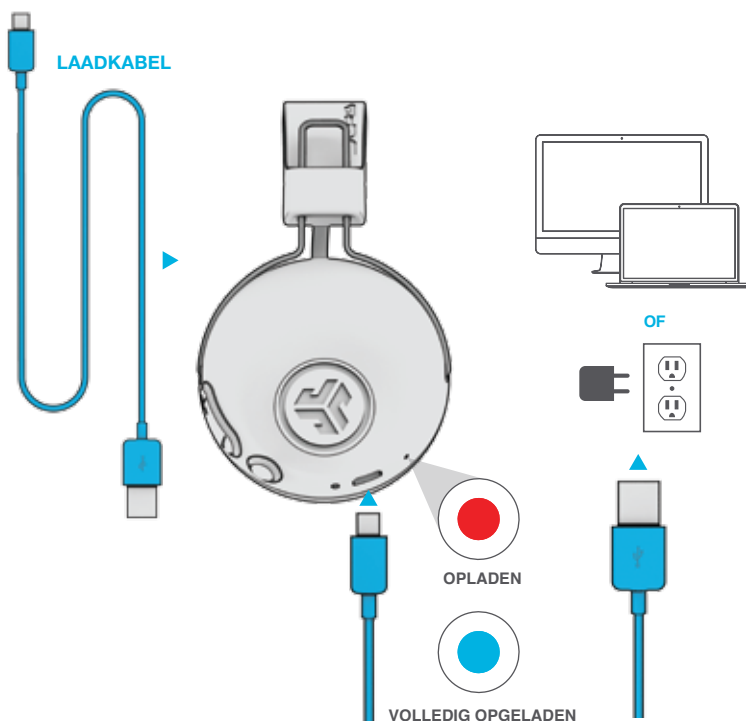
OPLADEN

Opmerking: Voor optimale prestaties, laad gedurende de nacht op met een micro-USB-kabel, voorafgaand aan het gebruik. Volledig opladen duurt ongeveer 3 uur.

Sluit de micro-USB (meegeleverd) aan op de hoofdtelefoon en sluit de USB aan op een computer of AC-adapter (niet meegeleverd). Zorg ervoor dat de USB-verbinding een voedingsuitgang heeft.

Lampje brandt continu **rood** tijdens het opladen en **blauw** indien volledig opgeladen.

Opmerking: Studio ANC kan nog steeds worden gebruikt tijdens opladen. Inschakelen en verbinden met apparaat als opladen plaatsvindt.



WAARSCHUWING

- Zorg ervoor dat er geen vocht of vloeistoffen in het dopje van de hoofdtelefoon zit.
- Voorkom extreme hitte, koude en vocht.
- Voorkom het laten vallen of beknellen van de hoofdtelefoon, het zwaar belasten van de kabel door snel te trekken of extreme kracht of het buigen van de kabel in een scherpe hoek.
- Er kan zich oorsmeer afzetten in de hoofdtelefoon, waardoor de geluidskwaliteit wordt gereduceerd. Verwijder oorsmeer voorzichtig met een wattenstaafje of ander klein voorwerp om zo de geluidskwaliteit te verbeteren.
- Als u ongemak of pijn ervaart, probeer dan het volume te verlagen of het gebruik tijdelijk te stoppen.
- Als u regelmatig ongemak ervaart tijdens het gebruik van dit product, stop dan het gebruik ervan en raadpleeg een arts.
- Wij raden aan dat u uw hoofdtelefoon behandelt als een mooie zonnebril en deze op een veilige plaats bewaart indien u ze niet gebruikt.



[Koop producten](#) | [Productmeldingen](#) | [Je hoofdtelefoon inspelen](#)

JLab Audio + Burn-in Tool

